



**ОБЩЕСТВО С ОГРАНИЧЕННОЙ ОТВЕТСТВЕННОСТЬЮ
"Оренбурггеопроект"**

Документация по планировке территории

«Обустройство скважин №№204, 273 Олимпийского месторождения»

в границах муниципальных образований Яфаровский и Каликинский
сельсоветы Александровского района Оренбургской области

Проект планировки территории. Основная часть.

Раздел 1 Проект планировки территории. Графическая часть
Раздел 2 Положение о размещении линейных объектов

6-ОП-2021-ППТ-ОЧ-01

Оренбург 2021 г.



**ОБЩЕСТВО С ОГРАНИЧЕННОЙ ОТВЕТСТВЕННОСТЬЮ
"Оренбурггеопроект"**

Документация по планировке территории

**«Обустройство скважин №№204, 273
Олимпийского месторождения»**

в границах муниципальных образований Яфаровский и Каликинский
сельсоветы Александровского района Оренбургской области

Проект планировки территории. Основная часть.

**Раздел 1 Проект планировки территории. Графическая часть
Раздел 2 Положение о размещении линейных объектов**

6-ОП-2021-ППТ-ОЧ-01

Генеральный директор

Чердынцев С.Н.

Главный инженер проекта

Чердынцев С.Н.

Оренбург 2021 г.

Состав документации по планировке территории

Номер тома	Обозначение		Наименование
1	Проект планировки территории	6-ОП-2021-ППТ-ОЧ-01	Основная часть проекта планировки территории. Раздел 1. Проект планировки территории. Графическая часть Раздел 2. Положение о размещении линейных объектов
2	Проект планировки территории	6-ОП-2021-ППТ-МО-02	Материалы по обоснованию проекта планировки территории Раздел 3. Материалы по обоснованию проекта планировки территории. Графическая часть. Раздел 4. Материалы по обоснованию проекта планировки территории. Пояснительная записка
3	Проект межевания территории	6-ОП-2021-ПМТ-03	Основная часть проекта межевания территории. Раздел 1 Проект межевания территории. Графическая часть Раздел 2 Проект межевания территории. Текстовая часть Материалы по обоснованию проекта межевания территории Раздел 3 Материалы по обоснованию проекта межевания территории. Графическая часть Раздел 4 Материалы по обоснованию проекта межевания территории. Пояснительная записка

Согласована			

Изм. № подл.	Взам. Инв. №	Подп. и дата

Изм.	Кол.у	Лист	№ док.	Подп.	Дата	Проект планировки территории. Основная часть			
ГИП		Чердынцев			10.21г				
Н.контроль		Юртаев			10.21г	Состав документации по планировке территории			
Проверил		Юртаев			10.21г				
Разработал		Чердынцев			10.21г				
						ООО «Оренбурггеопроект» г. Оренбург			

Содержание

Раздел 1. Проект планировки территории. Графическая часть. 2

Раздел 2. Положение о размещении линейных объектов 3

2.1 Наименование, основные характеристики и назначение планируемых для размещения линейных объектов	3
2.2 Перечень субъектов Российской Федерации, перечень муниципальных районов, городских округов в составе субъектов Российской Федерации, перечень поселений, населенных пунктов, внутригородских территорий городов федерального значения, на территориях которых устанавливаются зоны планируемого размещения линейных объектов	5
2.3 Перечень координат характерных точек границ зон планируемого размещения линейных объектов	6
2.4 Перечень координат характерных точек границ зон планируемого размещения линейных объектов, подлежащих реконструкции в связи с изменением их местоположения	8
2.5 Предельные параметры разрешенного строительства, реконструкции объектов капитального строительства, входящих в состав линейных объектов в границах зон их планируемого размещения	9
2.6 Информация о необходимости осуществления мероприятий по защите сохраняемых объектов капитального строительства, существующих и строящихся на момент подготовки проекта планировки территории, а также объектов капитального строительства, планируемых к строительству в соответствии с ранее утвержденной документацией по планировке территории, от возможного негативного воздействия в связи с размещением линейных объектов	10
2.7 Информация о необходимости осуществления мероприятий по сохранению объектов культурного наследия от возможного негативного воздействия в связи с размещением линейных объектов	11
2.8 Информация о необходимости осуществления мероприятий по охране окружающей среды	12
2.9 Информация о необходимости осуществления мероприятий по защите территории от чрезвычайных ситуаций природного и техногенного характера, в том числе по обеспечению пожарной безопасности и гражданской обороне	16

Согласована

Инов. № подл.	Подп. и дата	Взам. Инов. №	<div>Проект планировки территории. Основная часть</div>					
			Изм.	Кол.у	Лист	№ док.	Подп.	Дата
			ГИП		Чердынцев			10.21г
			Н.контроль		Юртаев			10.21г
			Проверил		Юртаев			10.21г
			Разработал		Чердынцев			10.21г
			Раздел 1 «Проект планировки территории. Графическая часть»			Стадия	Лист	Листов
			Раздел 2 «Положение о размещении линейных объектов			П	1	16
			ООО «Оренбурггеопроект» г. Оренбург					

Раздел 1. Проект планировки территории. Графическая часть.

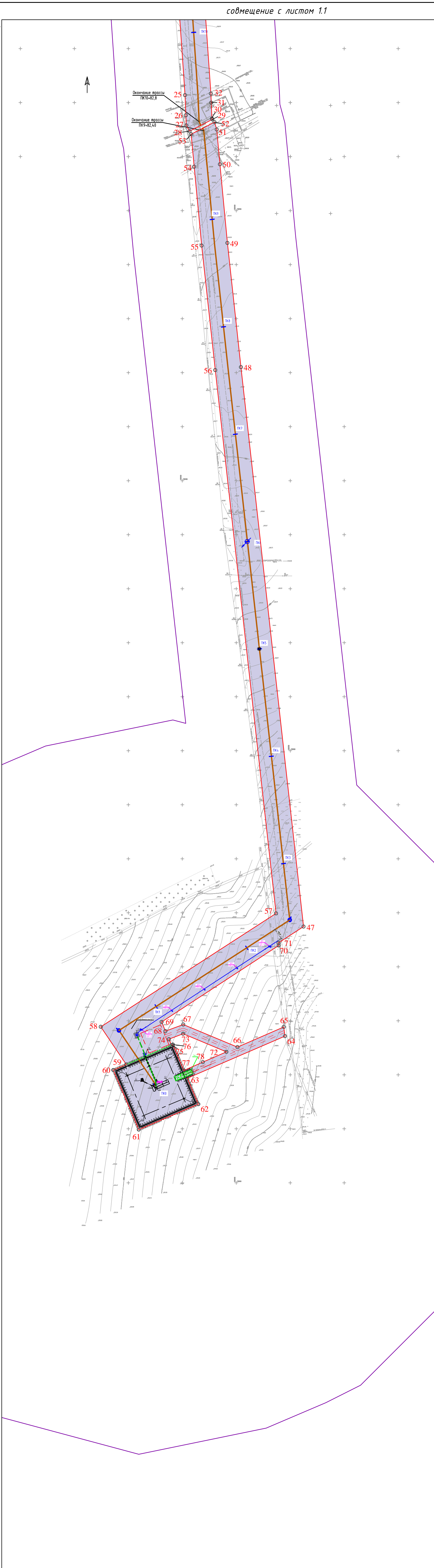
№ п/п	Наименование документа в составе графической части	Количество листов	Примечание
1	Чертеж красных линий	—	отсутствует, в соответствии с изменениями от 02.08.2019 №283-ФЗ
2	Чертеж границ зон планируемого размещения линейных объектов	1	—
3	Чертеж границ зон планируемого размещения линейных объектов, подлежащих реконструкции в связи с изменением их местоположения	—	необходимость в разработке отсутствует

Инв. № подл.	Подп. и дата	Взам. Инв. №	Согласована

						Проект планировки территории. Основная часть	Лист
							2
Изм.	Кол.у	Лист	№док.	Подп.	Дата		

Согласовано

ИнвН подл. Подпис и дата Взам. инвН



Перечень координат характерных точек границ зон планируемого размещения объекта АО «Оренбургнефть»			
Система координат МСК субъект 56 зона2			
Обозначение характерной точки	X	Y	
1	560 790,51	2 236 658,87	
2	560 849,97	2 236 650,79	
3	560 841,88	2 236 591,33	
4	560 816,05	2 236 594,85	
5	560 804,48	2 236 508,57	
6	560 796,44	2 236 508,70	
7	560 800,76	2 236 540,63	
8	560 767,58	2 236 586,10	
9	560 769,49	2 236 602,29	
10	560 757,25	2 236 604,01	
11	560 759,68	2 236 621,09	
12	560 759,17	2 236 621,17	
13	560 713,88	2 236 538,22	
14	560 714,59	2 236 536,44	
15	560 712,30	2 236 535,33	
16	560 710,55	2 236 532,13	
17	560 670,66	2 236 528,93	
18	560 672,04	2 236 537,06	
19	560 701,02	2 236 539,40	
20	560 674,80	2 236 540,80	
21	560 583,12	2 236 544,62	
22	560 393,87	2 236 559,99	
23	560 213,20	2 236 572,79	
24	559 943,19	2 236 593,13	
25	559 806,86	2 236 602,48	
26	559 788,23	2 236 603,26	
27	559 778,84	2 236 603,66	
28	559 773,56	2 236 606,74	
29	559 784,44	2 236 627,85	
30	559 785,34	2 236 627,40	
31	559 799,96	2 236 626,79	
32	559 808,34	2 236 626,43	
33	559 944,95	2 236 617,07	
34	560 214,97	2 236 596,73	
35	560 394,24	2 236 584,03	
36	560 584,83	2 236 568,56	
37	560 676,01	2 236 564,77	
38	560 698,12	2 236 563,59	
39	560 744,21	2 236 647,68	
40	560 788,09	2 236 641,07	
41	560 777,48	2 236 601,25	
42	560 782,56	2 236 600,37	
43	560 782,43	2 236 599,42	
44	560 808,16	2 236 595,91	
45	560 802,31	2 236 552,07	
46	560 775,90	2 236 588,26	
47	559 037,19	2 236 712,33	
48	559 555,08	2 236 654,36	
49	559 670,12	2 236 641,76	
50	559 742,93	2 236 634,89	
51	559 775,05	2 236 631,86	
52	559 781,91	2 236 629,87	
53	559 770,77	2 236 608,15	
54	559 740,62	2 236 610,99	
55	559 667,59	2 236 617,89	
56	559 552,43	2 236 630,50	
57	559 049,38	2 236 686,82	
58	558 944,45	2 236 524,46	
59	558 909,56	2 236 548,11	
60	558 904,43	2 236 536,10	
61	558 849,25	2 236 559,67	
62	558 872,83	2 236 614,85	
63	558 896,83	2 236 604,59	
64	558 935,80	2 236 695,14	
65	558 944,25	2 236 693,96	
66	558 925,66	2 236 651,08	
67	558 946,57	2 236 600,92	
68	558 940,50	2 236 584,43	
69	558 948,90	2 236 580,81	
70	559 019,78	2 236 689,39	
71	559 022,19	2 236 689,10	
72	558 921,24	2 236 640,87	
73	558 937,97	2 236 600,74	
74	558 933,02	2 236 587,63	
75	558 927,45	2 236 589,98	
76	558 928,00	2 236 591,27	
77	558 904,07	2 236 601,50	
78	558 911,75	2 236 618,99	

УСЛОВНЫЕ ОБОЗНАЧЕНИЯ

Обозначение	Наименование
	Границы территорий в отношении которой осуществляется подготовка проекта планировки
	Граница зон планируемого размещения объекта
	Начало характерных точек зон планируемого размещения линейного объекта
	Трасса проектируемых трубопроводов
	Трасса проектируемой ВЛ
	Кабель электрический свыше 1 кВ в траншее
	Существующие коммуникации

Примечания.
1.Граница территории, в отношении которой осуществляется подготовка проекта планировки территории установлена по внешним границам максимально удаленных от планируемого маршрута прохождения линейных объектов (трасс) зон с особыми условиями использования территории, которые подлежат установлению в связи с размещением этих линейных объектов.
2.Границы зон планируемого размещения линейных объектов, подлежащих реконструкции и демонтажу из зон планируемого размещения линейных объектов отсутствуют.
3.Границы зон планируемого размещения линейного объекта установлены в соответствии с СН 459–74 "Нормы отвода земель для нефтяных и газовых скважин".

Система координат: МСК–субъект 56
Система высот: Балтийская
Сечение рельефа через 1.0 м
Масштаб 1:2000

6–ОП–2021–ППТ–01–04			
Обустройство скважин №204,273 Олимпийского месторождения»			
Изм.	Кол.	Лист	Всего
Разработал	Чернышев	01.22	01.22
ГИП	Юртаев	01.22	01.22
Проверил	Юртаев	01.22	01.22
Инженер	Чернышев	01.22	01.22
Раздел 1. Проект планировки территории. Основная часть. Графическая часть.		Стадия	Лист
Чертеж границ зон планируемого размещения линейного объекта.		П	1
ООО "Оренбурггеопроект"		Формат	

Раздел 2. Положение о размещении линейных объектов

2.1 Наименование, основные характеристики и назначение планируемых для размещения линейных объектов

В соответствии с Заданием на проектирование настоящей проектной документацией предусматривается транспорт нефтегазовой смеси по промышленному нефтегазопроводу Ø89х6 мм со скважин №204,273 до сущ.АГЗУ-2.

Максимальное рабочее давление системы сбора – $P_{\text{раб. max}}=4,0$ МПа.

Длина проектируемого промышленного нефтегазопровода Ø89х6 составляет 1370м (от скв.204).

Длина проектируемого промышленного нефтегазопровода Ø89х6 составляет 1114,30м (от скв.273).

Проектом «Обустройство скважин №№204,273 Олимпийского месторождения» планируется строительство объектов:

- обустройство нефтедобывающих скважин №204, 273;
- прокладка выкидного (промышленного) нефтепровода от скважин №204, 273 до сущ. АГЗУ-2.

В состав площадок обустройства скважин №№ 204,273 входят следующие сооружения:

-фонтанная арматура марки АФЭН 21-65 ТУ 3665-001-74208584-2007 климатического исполнения ХЛ1;

- приустьевая площадка с шахтным колодцем;
- площадка под ремонтный агрегат;
- площадка под приемные мостки;
- якоря для крепления оттяжек ремонтного агрегата;
- емкость для сбора промливневых стоков ЕП 8-2000-1300-2 ТУ 3615-001-11977991-2014 объемом $V=8$ м³ с внутренним и наружным антикоррозионным покрытием, а также с дыхательным клапаном и огнепреградителем.

- КТП;

- Станция управления погружным насосом;

Обустройство скважин выполняется в 2 независимых друг от друга этапа:

1 этап: Обустройство скважины №204

2 этап: Обустройство скважины №273

- обвязка скважины технологическими трубопроводами;

К технологическим трубопроводам в рамках данного проекта относятся:

- выкидные трубопроводы пластовой нефти Ø89×6 мм, PN4,0 МПа от устьевой арматуры до границы обвалования скважин №№204,273;
- трубопроводы Ø57×5 мм, PN4,0 МПа для проведения технологических операций на скважинах №№204,273.

В качестве технологических трубопроводов приняты бесшовные горячедеформированные трубы соответствующие техническим требованиям по ГОСТ 8731-74* «Трубы стальные бесшовные горячедеформированные. Технические

Согласована			
Взам. Инв. №			
Подп. и дата			
Инв. № подл.			

						Проект планировки территории. Основная часть	Лист
							3
Изм.	Кол.у	Лист	№док.	Подп.	Дата		

требования» (марка – Сталь 20, группа - В) и сортаменту по ГОСТ 8732-78* «Трубы стальные бесшовные горячедеформированные. Сортамент».

Прокладка технологических трубопроводов по площадкам в районе обвязки устья скважин выполнена надземно на отдельно стоящих опорах. На остальных участках трубопроводы прокладываются подземно в траншее согласно п.10.1.32 ГОСТ 32569-2013 и не выше глубины промерзания грунта - 1,5 м.

Трубопроводы прокладываются с уклоном 0,002 по направлению движения жидкости, что обеспечивает их опорожнение при остановке.

При строительстве площадных сооружений применен совмещенный способ монтажа строительных конструкций и оборудования. Данный метод предусматривает одновременное выполнение монтажа строительных конструкций фундаментов, площадок совместно с подачей и установкой на место технологического оборудования.

На строительстве трубопроводов применяется базовая схема организации работ. Трубы изолируют (теплоизолируют) в базовых условиях, сваривают в двух-, трехтрубные секции на трубосварочной базе, вывозят к месту укладки трубопроводов, сваривают в плети, изолируют стыки и укладывают.

По трассе проектируемого нефтегазосборного трубопровода установ-лены опознавательные столбы на расстоянии не более одного километра, до-полнительно на углах поворота.

Категория планируемых для размещения линейных объектов, технико-экономические характеристики

Трубопроводы в зависимости от класса опасности транспортируемого вещества подразделяются на группы, а в зависимости от рабочих параметров среды - на категории. Категория трубопроводов, прокладываемых в пределах проектируемых площадок, определена в соответствии с требованиями ГОСТ 32569-2013.

Технико-экономические характеристики и показатели для данного проекта

- Скважина №204:
- дебит скважины 74,3 м3/сут, 64,3 т/сут.
Скважина №273:
- дебит скважины 39,2 м3/сут, 34,6 т/сут.

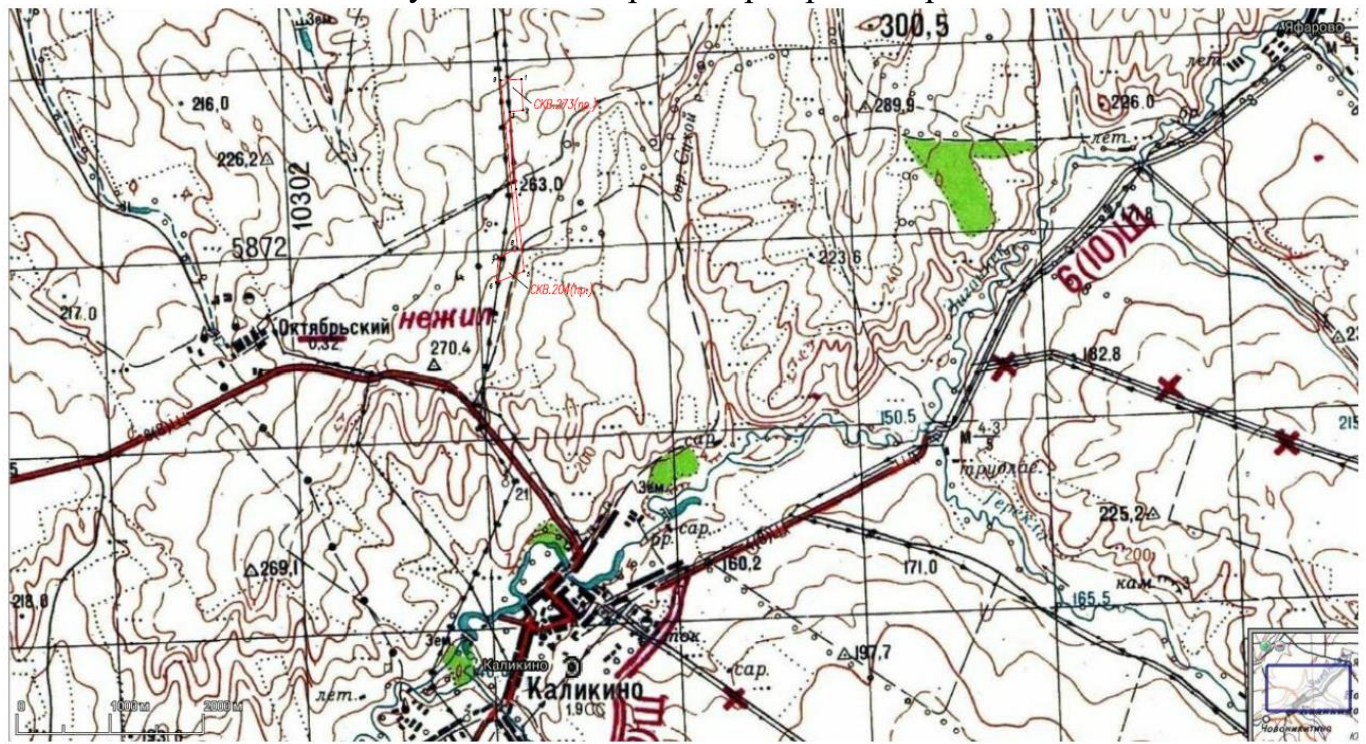
2.2 Перечень субъектов Российской Федерации, перечень муниципальных районов, городских округов в составе субъектов Российской Федерации, перечень поселений, населенных пунктов, внутригородских территорий городов федерального значения, на территориях которых устанавливаются зоны планируемого размещения линейных объектов

Зоны планируемого размещения объекта: «Обустройство скважин №№204, 273 Олимпийского месторождения» устанавливаются на территории муниципальных образований Яфаровский и Каликинский сельсоветы Александровского района Оренбургской области.

Район производства работ в административном отношении расположен в Оренбургской области, Александровском районе, в 5,9 км северо-западнее с. Каликино. Районный центр с. Александровка находится в 37 км к юго-восточнее от района изысканий.

Обзорная карта района работ представлена на рисунке 1

Рисунок 1 – Обзорная карта района работ



Условные обозначения:

■ - район производства работ

Согласована					
Взам. Инв. №					
Подп. и дата					
Инв. № подл.					

						Проект планировки территории. Основная часть	Лист 5
Изм.	Кол.у	Лист	№док.	Подп.	Дата		

2.3 Перечень координат характерных точек границ зон планируемого размещения линейных объектов

Координаты характерных точек границы зоны планируемого размещения линейного объекта: «Обустройство скважин №№204, 273 Олимпийского месторождения», приведены в соответствии с системой координат МСК-субъект 56.

Координаты характерных точек границ зоны планируемого размещения линейного объекта приведены в таблице 2.3.

Таблица 2.3 - Координаты характерных точек границ зоны планируемого размещения линейного объекта.

Перечень координат характерных точек границ зон планируемого размещения объекта АО» «Оренбургнефть»		
Система координат МСК субъект 56 зона2		
Обозначение характерной точки	X	Y
1	560 790,51	2 236 658,87
2	560 849,97	2 236 650,79
3	560 841,88	2 236 591,33
4	560 816,05	2 236 594,85
5	560 804,48	2 236 508,57
6	560 796,44	2 236 508,70
7	560 800,76	2 236 540,63
8	560 767,58	2 236 586,10
9	560 769,49	2 236 602,29
10	560 757,25	2 236 604,01
11	560 759,68	2 236 621,09
12	560 759,17	2 236 621,17
13	560 713,88	2 236 538,22
14	560 714,59	2 236 536,44
15	560 712,30	2 236 535,33
16	560 710,55	2 236 532,13
17	560 670,66	2 236 528,93
18	560 672,04	2 236 537,06
19	560 701,02	2 236 539,40
20	560 674,80	2 236 540,80
21	560 583,12	2 236 544,62
22	560 393,87	2 236 559,99
23	560 213,20	2 236 572,79
24	559 943,19	2 236 593,13

Инов. № подл.	Подп. и дата	Взам. Инов. №	Согласована			

67	558 946,57	2 236 600,92
68	558 940,50	2 236 584,43
69	558 948,90	2 236 580,81
70	559 019,78	2 236 689,39
71	559 022,19	2 236 689,10
72	558 921,24	2 236 640,87
73	558 937,97	2 236 600,74
74	558 933,02	2 236 587,63
75	558 927,45	2 236 589,98
76	558 928,00	2 236 591,27
77	558 904,07	2 236 601,50
78	558 911,75	2 236 618,99

2.4 Перечень координат характерных точек границ зон планируемого размещения линейных объектов, подлежащих реконструкции в связи с изменением их местоположения

Необходимость в реконструкции линейных объектов в связи с изменением их местоположениям или демонтажа линейных объектов из зоны планируемого размещения участка объекта: «Обустройство скважин №№204, 273 Олимпийского месторождения» отсутствует.

Инв. № подл.	Подп. и дата	Взам. Инв. №	Согласована	

						Проект планировки территории. Основная часть	Лист
							8
Изм.	Кол.у	Лист	№ док.	Подп.	Дата		

2.5 Предельные параметры разрешенного строительства, реконструкции объектов капитального строительства, входящих в состав линейных объектов в границах зон их планируемого размещения

Предельное количество этажей и (или) предельная высота ОКС, входящих в состав линейных объектов, в границах каждой зоны планируемого размещения таких объектов

Предельное количество этажей и (или) предельная высота ОКС, входящих в состав линейных объектов, в границах каждой зоны планируемого размещения таких объектов устанавливается проектными решениями.

Максимальный процент застройки каждой зоны планируемого размещения ОКС, входящих в состав линейных объектов, определяемый как отношение площади зоны планируемого размещения ОКС, входящего в состав линейного объекта, которая может быть застроена, ко всей площади этой зоны

Правилами землепользования и застройки МО Яфаровский сельсовет Александровского района Оренбургской области (утвержденными решением Совета депутатов МО Яфаровский сельсовет Александровского района Оренбургской области от 28.12.2017 № 69) и Правилами землепользования и застройки МО Каликинский сельсовет Александровского района Оренбургской области (утвержденными решением Совета депутатов МО Каликинский сельсовет Александровского района Оренбургской области 27.12.2017 № 75) указанный параметр, в отношении территорий, в границах которых планируется размещение проектируемых объектов, не установлен. У становление параметров проектом планировки территории не предусматривается.

Минимальные отступы от границ земельных участков в целях определения мест допустимого размещения ОКС, которые входят в состав линейных объектов и за пределами которых запрещено строительство таких объектов, в границах каждой зоны планируемого размещения объектов капитального строительства, входящих в состав линейных объектов

Минимальные отступы от границ земельных участков в целях определения мест допустимого размещения ОКС, которые входят в состав линейных объектов и за пределами которых запрещено строительство таких объектов, в границах каждой зоны планируемого размещения объектов капитального строительства, входящих в состав линейных объектов составляют 0 метров от установленной границы зон планируемого размещения линейного объекта.

Требования к архитектурным решениям ОКС, входящих в состав линейных объектов, в границах каждой зоны планируемого размещения таких объектов, расположенной в границах территории исторического поселения федерального или регионального значения

Участок планируемых работ располагается вне границ территории исторического поселения федерального или регионального значения, в связи с этим данным проектом не устанавливаются требования к цветовому решению внешнего облика объектов, требования к строительным материалам, определяющим внешний облик объекта.

2.6 Информация о необходимости осуществления мероприятий по защите сохраняемых объектов капитального строительства, существующих и строящихся на момент подготовки проекта планировки территории, а также объектов капитального строительства, планируемых к строительству в соответствии с ранее утвержденной документацией по планировке территории, от возможного негативного воздействия в связи с размещением линейных объектов

Строительство каких-либо объектов в соответствии с ранее утвержденной документацией по планировке территории в границах зоны планируемого размещения проектируемого участка трассы не планируется.

Ведомость пересечений проектируемого объекта существующими объектами капитального строительства приведена в таблице 4.1 тома «Материалы по обоснованию проекта планировки территории»

Инв. № подл.	Подп. и дата	Взам. Инв. №	Согласована									Лист
Изм.	Кол.у	Лист	№ док.	Подп.	Дата	Проект планировки территории. Основная часть						10

Инв. № подл.	Подп. и дата	Взам. Инв. №	Согласована

Инв. № подл.	Подп. и дата	Взам. Инв. №	Согласована

Инв. № подл.	Подп. и дата	Взам. Инв. №	Согласована

Инв. № подл.	Подп. и дата	Взам. Инв. №	Согласована

- рационально использовать природные объекты, соблюдать нормы и правила природоохранного законодательства;
- строго соблюдать технологию строительства и производственного процесса;
- не допускать нарушения прав других природопользователей, а также нанесения вреда здоровью людей, окружающей природной среде;
- не допускать ухудшения качества среды обитания объектов животного и растительного мира, а также нанесения ущерба хозяйственным и иным объектам;
- содержать в исправном состоянии оборудование;
- вести оперативный контроль экологического состояния территории;
- своевременно осуществлять мероприятия по предупреждению и устранению аварийных и других чрезвычайных ситуаций, влияющих на состояние природной среды;
- информировать в установленном порядке соответствующие органы государственной власти об аварийных и других чрезвычайных ситуациях, влияющих на состояние природной среды.

В период строительства проектируемых объектов в атмосферный воздух выбрасываются загрязняющие вещества, образующиеся при работе авто и строительной техники, при сварке металлических труб и конструкций, при резке металлоконструкций и трубопроводов, при работе дизельной установки для обеспечения электроэнергией, при покрытии поверхностей битумом, гидроизоляции, покраске, зачистке швов сварных и металлоконструкций, резке металла, пересыпке щебня, при продувке газопровода перед врезкой газопровода-отвода.

- использование транспорта и строительной техники, прошедших техосмотр, с отрегулированными выбросами в соответствии с действующими нормами;
- использование строительной техники и транспорта по назначению;
- использование автотранспорта с полной загрузкой, минимизация числа поездок;
- соблюдение регламентных правил по сварочным работам;
- использование топлива без вредных присадок (тетроэтилсвинца).

						Проект планировки территории. Основная часть	Лист
							12
Изм.	Кол.у	Лист	№ док.	Подп.	Дата		

Соттасора

- [illegible]

-

Мероприятия по восстановлению нарушенных земель – рекультивация.

Рекультивация предусматривается осуществлять в два этапа: технический и биологический.

						Проект планировки территории. Основная часть	Лист
							13
Изм.	Кол.у	Лист	№ док.	Подп.	Дата		

Инва. № подл.	Подп. и дата	Взам. Инв. №	Согласована		

Инва. № подл.	Подп. и дата	Взам. Инв. №	Согласована		

Инва. № подл.	Подп. и дата	Взам. Инв. №	Согласована		

Инва. № подл.	Подп. и дата	Взам. Инв. №	Согласована		

- | | | | | | |
|---------------|--------------|--------------|-------------|--|--|
| Инва. № подл. | Подп. и дата | Взам. Инв. № | Согласована | | |
| | | | | | |
| | | | | | |

Инва. № подл.	Подп. и дата	Взам. Инв. №	Согласована		

Инва. № подл.	Подп. и дата	Взам. Инв. №	Согласована		

Инва. № подл.	Подп. и дата	Взам. Инв. №	Согласована		

Инва. № подл.	Подп. и дата	Взам. Инв. №	Согласована		

- | | | | | | |
|---------------|--------------|--------------|-------------|--|--|
| Инва. № подл. | Подп. и дата | Взам. Инв. № | Согласована | | |
| | | | | | |
| | | | | | |
| | | | | | |

Инва. № подл.	Подп. и дата	Взам. Инв. №	Согласована		

Инва. № подл.	Подп. и дата	Взам. Инв. №	Согласована		

правильной технологии и культуры строительства. В целях охраны растительного и животного мира проектом предусмотрены следующие мероприятия:

- рекультивация нарушенных земель;
- соблюдением норм и правил строительства;
- запрещение использования при строительстве токсичных материалов и веществ;
- запрещение использования неисправной строительной техники;
- запрещение сброса грунта, мусора, строительных материалов в водотоки.

С целью сохранению видов животных и растений, занесенных в Красную книгу, запрещается в период строительства и эксплуатации:

- уничтожение либо незаконное добывание особей соответствующего вида животных (включая занесенных в Красную книгу);
- уничтожение либо незаконное изъятие яиц птиц или рептилий;
- уничтожение либо незаконное изъятие икры амфибий;
- уничтожение либо запечатывание почвы и подстилки, иных местообитаний беспозвоночных животных;
- разрушение обитаемых либо регулярно используемых гнезд, нор, логовищ, убежищ, жилищ и других сооружений животных, используемых для воспроизводства (размножения);
- уничтожения среды обитания объектов животного мира (уничтожение, изменение местообитаний, ухудшение условий размножения, нагула, отдыха, путей миграции объектов животного мира и др.).

Согласована			
Инов. № подл.	Подп. и дата	Взам. Инов. №	

Инва. № подл.	Подп. и дата	Взам. Инв. №	Согласована

-решения по созданию и содержанию на проектируемом объекте запасов материальных средств, предназначенных для ликвидации чрезвычайных ситуаций и их последствий;

Для привлечения внимания к непосредственной опасности, предупреждения о возможной опасности, исключения возможности повреждения трубопроводов по трассе на углах поворота трассы, на переходе через автодороги, на пересечениях с подземными коммуникациями установлены опознавательные и запрещающие знаки.

[illegible]